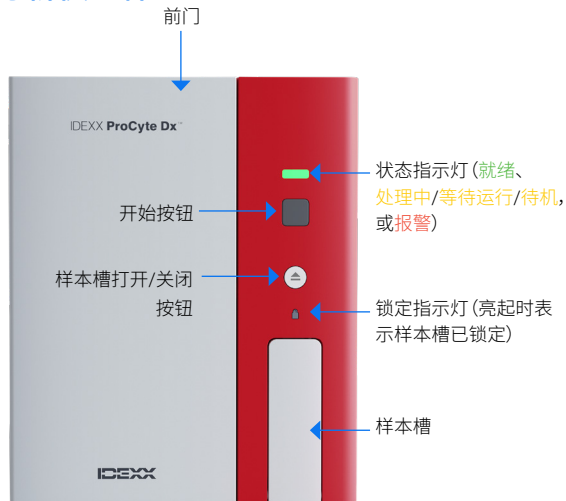


ProCyte Dx 血液分析仪

快速参考指南

分析仪组件



分析样本

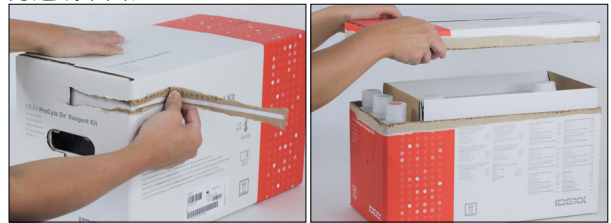
1. 采集全血样本。
重要提示: ProCyte Dx™ 血液分析仪兼容多种不同类型的采血管。由于所需样本量因采血管类型而异, 必须遵循制造商的指南, 以确保 EDTA 与样本比例适当、采血管血量不能过满 (否则可能导致凝血或结块), 也不能不足 (否则可能导致形态学变化, 例如红细胞皱缩)。
2. 在 IDEXX VetLab™ 工作站上启动样本运行 (更多信息, 请参见 idexx.com/product-info 上的 *IDEXX VetLab 工作站操作指南*)。
3. 在“选择仪器”屏幕上确认患者信息和样本类型后, 选择 **IDEXX ProCyte Dx** 图标, 然后点击**运行**。
4. 阅读屏幕上的说明并点击**确定**。
5. 轻轻颠倒采血管 10 次, 使样本与抗凝剂混合。
6. 立即将采血管放入样本槽中相应的采血管架内。
重要提示: 如果使用微量管, 请在将其放入微量管架之前取下管盖。
7. 按下分析仪的**开始按钮**。样本槽自动关闭, 分析仪开始处理样本。

更换试剂盒/染剂包

当试剂盒/染剂包余量低、即将过期、已空或已过期时, 会显示警报。当试剂盒/染剂包余量低或即将过期时, 请确保库存中有备用试剂盒 (必要时订购)。

如需更换试剂盒:

1. 点击警报消息中的**更换试剂**, 或者点击主界面上的 **IDEXX ProCyte Dx** 图标, 然后点击**更换试剂盒**。
2. 扫描新试剂盒上的 2 号条形码, 点击**继续**。
3. 撕开易拉标签, 打开新试剂盒, 露出试剂架, 并将其放在分析仪旁边或下面。



4. 取下 3 个试剂瓶、系统稀释液和废液容器的盖子 (如有必要, 使用原配件盒中的除帽器), 然后放置一边备用。将试剂瓶标签上的颜色与试剂架上的颜色相匹配, 以检查试剂瓶的顺序是否正确。
5. 将快速连接头放在试剂盒上, 确保探针插入 3 个试剂瓶、系统稀释液和废液容器中。



6. 点击**确定**。
7. 小心地从旧试剂盒中取出每个试剂瓶, 并根据适用的当地处置法律处置每个瓶子中的内容物。然后, 将新试剂盒中试剂瓶的盖子盖在旧试剂盒内的试剂瓶上。

如需更换染剂包:

1. 点击警报消息中的**更换染剂**, 或者点击主界面上的 **IDEXX ProCyte Dx** 图标, 然后点击**更换染剂**。
2. 扫描或输入新染剂包盒上的 2 号条形码, 然后点击**继续**。

3. 打开分析仪的前门。
4. 拧下新染剂包的瓶盖。
5. 从支架上取下旧染剂包，并将新染剂包放入其位置。



6. 将探针从旧染剂包上拧下，并插入新染剂包中，确保每个探针都插入正确的染剂袋中（**染料管路和盖子的颜色编码与染料袋上的标签相匹配**）。



7. 将新染剂包的盖子拧到旧染剂包上，以防止泄漏。
8. 将探针盖子拧到新染剂包上，然后关闭前门。
9. 点击**确定**，完成更新。

维护分析仪

如需了解更多详细信息，请访问 idexx.com/product-info 查看 *ProCyte Dx 血液分析仪操作指南*。

执行每月冲洗程序和质控（每月）

1. 如果没有 IDEXX Hydro-Clean，请通过以下任一方法制备 5% 的漂白剂溶液：
 - + 将 2.5 mL 普通过滤的 6% 次氯酸钠漂白剂与 0.5 mL 去离子水/蒸馏水混合。
 - + 将 2.0 mL 普通过滤的 7.5% 次氯酸钠漂白剂与 1.0 mL 去离子水/蒸馏水混合。

重要提示：仅能使用不含表面活性剂且过滤后无味的漂白剂。请勿在分析仪中使用凝胶型、高效、室外用、有气味的或防溅漂白剂。

2. 点击警报信息中的**执行每月冲洗**，或点击主界面上的 **IDEXX ProCyte Dx** 图标，点击**诊断**，然后点击**每月冲洗**。

3. 请遵循屏幕上的指示进行操作。
4. 出现提示时，将 2 mL IDEXX Hydro-Clean (或 5% 漂白剂溶液) 分装到 13 x 75 mm 未经处理或冲洗过的 EDTA 管 (例如 VetCollect™ 管) 中，并将该管插入分析仪样本槽中的标准/质控支架内。
5. 按下分析仪的**开始**按钮。
6. 每月冲洗程序完成后，对分析仪运行质控：
 - a. 点击 IDEXX VetLab 工作站主界面上的 **IDEXX ProCyte Dx** 图标。
 - b. 点击**质控**。
 - c. 选择要使用的质控批号，然后点击**运行质控**。
注意：如果没有可用的有效质控批号，请添加新的质控批号。
 - d. 点击**下一步**。
 - e. 使 e-CHECK™(XS) 小瓶回温至室温 (18°C–25°C [64°F–77°F]) 至少 15 分钟。不要让小瓶温度高于室温。
注意：请勿用手或任何其他加热装置加热小瓶。
 - f. 确认 e-CHECK (XS) 小瓶瓶盖已拧紧，并轻轻颠倒小瓶进行混匀，直至瓶底的细胞团块完全悬浮。
注意：在预热过程中偶尔颠倒小瓶将减少完成此步骤所需的时间。切勿在此步骤使用机械混合器或摇床。
 - g. 立即将 e-CHECK (XS) 小瓶放入样本槽中的标准/质控支架内。
 - h. 点击**确定**。
 - i. 按下分析仪的**开始**按钮。
 - j. 程序完成后，只要 e-CHECK (XS) 小瓶在室温下放置时间少于 1 小时，即可将其放回冰箱。
注意：e-CHECK (XS) 在瓶盖被刺穿后，可在 14 天内保持稳定。

清洁风扇过滤器（每月）

1. 打开分析仪右侧门。
2. 拆下风扇过滤器并除尘。
3. 将过滤器装回分析仪并关闭右侧门。